

Plug-in de presentaciones

1.-Introducción

El presente plug-in permite al profesor abrir una presentación de diapositivas almacenadas de forma local, y presentarla a sus alumnos como apoyo al aprendizaje. El plug-in permite al profesor navegar libremente por las distintas diapositivas que componen la presentación al tiempo que se muestran de forma sincronizada en las interfaces del resto de usuarios de la sala, de forma que puedan seguir las explicaciones del profesor.

2.-Instalación

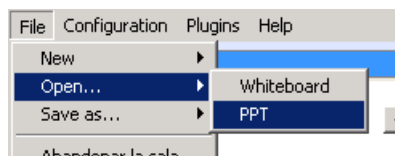
Para instalar el plug-in proceda como se describe en su manual de usuario de la aplicación: Acceda al administrador de plug-ins a través la opción “Plug-ins” del menú “*Configuración*”. Pulse sobre el botón instalar y elija el fichero correspondiente a su nuevo plug-in para instalarlo.

3.-Funcionamiento

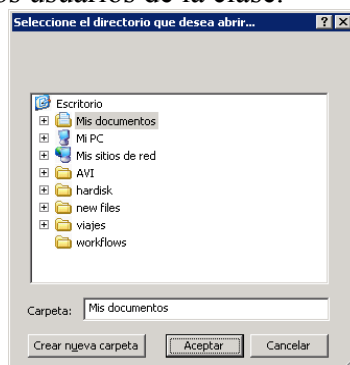
3.1.-Apertura de una presentación

La herramienta usa directorios con conjuntos de imágenes como formato para las presentaciones, de esta forma que se independiza del formato usado por el programa de edición de presentaciones para almacenar los ficheros.

Al instalar su nuevo plug-in aparecerá una nueva opción (“*PPT*”) en la opción “*Abrir*” del menú “*Archivo*”.



En el cuadro de diálogo que aparece, seleccione el directorio que contiene el conjunto de imágenes que usará en la presentación. Se abrirá una nueva pestaña en su área de trabajo, al igual que en el resto de interfaces de los usuarios de la clase.

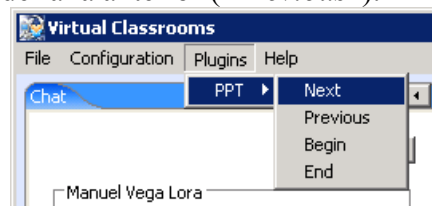


3.2.-Navegando por la presentación

Una vez abierta una presentación puede navegar libremente por ella, usando cualquiera de los dos métodos disponibles, todos sus movimientos serán reflejados en la interfaz del resto de usuarios de la clase.

Puede avanzar la presentación a la siguiente diapositiva pulsando el botón izquierdo del ratón sobre ella en el área de trabajo. Usando el botón derecho del ratón volverá hacia atrás en la presentación a la diapositiva anterior.

También tiene a su disposición un nuevo menú de navegación accesible desde la opción “PPT” el menú “Plug-in” de su aplicación. Este menú dispone de cuatro opciones que le permiten ir al principio de la presentación (“Begin”) o al final (“End”); así como avanzar a la siguiente diapositiva (“Next”) o retroceder a la anterior (“Previous”).



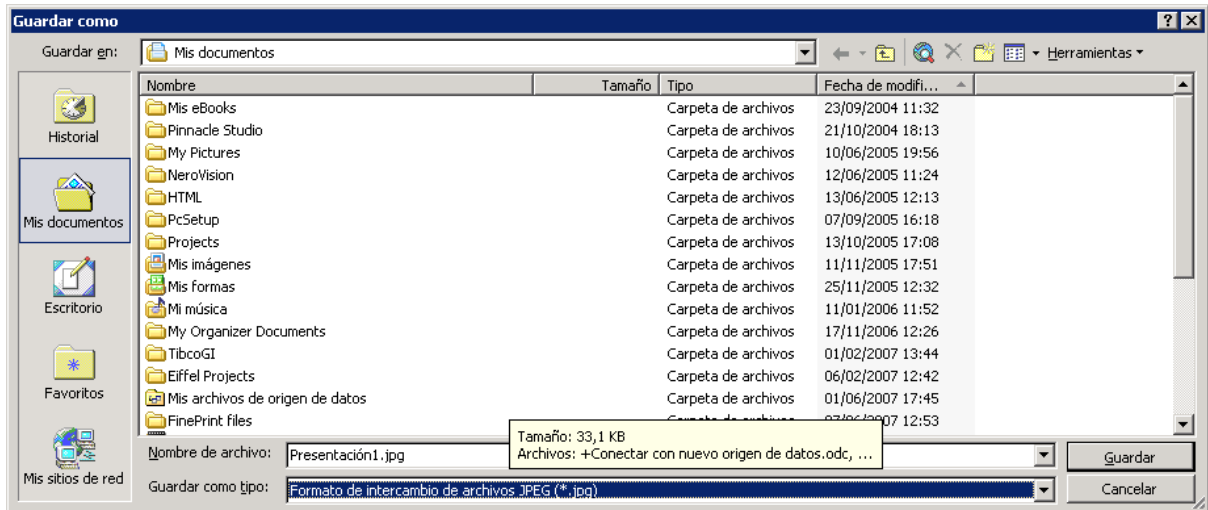
Observe que durante el transcurso de la presentación todos los movimientos del ratón realizados sobre la pestaña de su presentación son enviados y reproducidos en la pantalla del resto de usuarios, de forma que pueda señalar elementos presentes en las diapositivas.

3.3.-Cierre de la sesión

Cuando termine la sesión puede cerrar la pestaña de la presentación haciendo uso del botón situado en la solapa de la misma, automáticamente se cerrará también la pestaña en la interfaz del resto de alumnos.

4.-Apéndice: Almacenado de presentaciones como conjunto de imágenes

Puede almacenar fácilmente cualquier presentación PPT creada mediante el programa *Power Point* de *Microsof* de forma que pueda ser usada desde el plug-in. Para ello use la opción “Guardar como” del menú “Archivo” de su aplicación. En el cuadro de diálogo que aparece, seleccione la opción “Formato de intercambio de archivos JPEG (*.jpg)” de la lista desplegable “Guardar como tipo” y presione el botón “Guardar”



Aparecerá una cuadro de selección como el de la figura. Presione el botón “Cada diapositiva” para guardar el total de la presentación. Se creará un directorio conteniendo la presentación en el directorio que haya elegido para guardarla.

