

Aplicación cliente

1.-Primeros pasos

1.1.-Instalación del programa

Una vez descargada la aplicación desde su cuenta en el servidor central (véase sección “*Descarga de software*”) deberá instalar el nuevo software. Para ello ejecute el programa de instalación haciendo doble click sobre el icono del fichero y siga las instrucciones en pantalla.

1.2.-Puesta en marcha de la aplicación

Una vez instalada la aplicación puede empezar a usarla. Para ello haga doble *click* sobre el icono que se ha creado en su escritorio(Fig. 1) o la opción situada en el menú inicio. Si se encuentra en un entorno unix, descomprima el fichero zip descargado y ejecute el fichero *Iniciar.sh* localizado en el directorio que se crea. Tras esto se mostrará la pantalla de bienvenida y la aplicación empezará a cargar.



Fig. 1.-Icono creado en el escritorio para lanzar la aplicación

1.3.-Configuración de los puertos

La aplicación necesita de la apertura de dos puertos de comunicaciones para su correcto funcionamiento, uno tcp y otro udp. El sistema viene configurado por defecto a los valores 1005 y 1006 respectivamente. Estos valores pueden ser modificados desde la pantalla inicial de la aplicación, pulsando el botón “*Opciones*”.

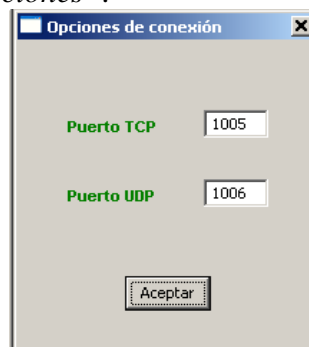


Fig. 2.- Pantalla de configuración de los puertos

En la pantalla que aparece (Fig. 2) indique el número de puerto a usar para TCP y UDP, asegúrese que los valores indicados en la configuración correspondan con puertos de su ordenador accesibles desde el exterior; en caso de duda consulte el manual de su router/modem o consulte con el administrador de su red.

2.-Manejo del cliente

2.1.-Familiarizándose con la interfaz

En la figura 3 se muestran las partes más importantes de las que consta la aplicación.

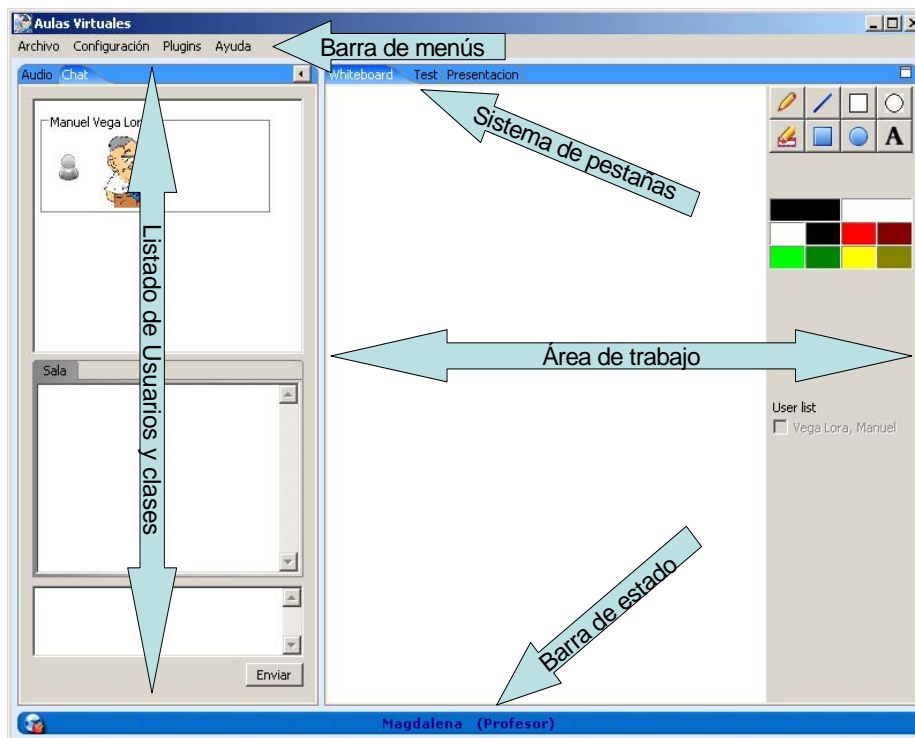


Fig. 3.-Esquema general de la aplicación, en el que se muestra la localización de las partes más importantes.

- La **barra de menú** es similar a la que pueda encontrar en cualquier otra aplicación. En ella se encuentran las funciones básicas del manejo de la aplicación.
- El **área de listados**, es la parte principal de la aplicación. En ella podrá visualizar las clases a las que tiene acceso así como los usuarios presentes en ella y el estado de cada uno de ellos.
- El **área de trabajo** encontrará la interfaz de la mayoría de plug-ins y documentos que haya abierto. Este área puede ser ocultada para mayor comodidad, haciendo uso del pequeño botón situado en la esquina superior derecha del área de listados.
- El **sistema de pestañas** está presente tanto en el área de trabajo como en el área de listas. Este sistema permite disponer de una zona independiente para cada documento o plug-in que tenga abierto, de forma que siempre mantenga ordenada su aplicación. Para ver una zona distinta a la actualmente seleccionada simplemente haga *click* en la pestaña que desee mostrar.

- La **barra de estado** muestra información concerniente al estado actual: nombre del usuario actualmente conectado; tipo de ese usuario; clase en la que se encuentra; etc.

2.2.-Opciones básicas

2.2.1.- Selección de idioma

Su nueva aplicación es capaz de manejar varios idiomas para mostrar los distintos mensajes de texto. Para configurar el idioma deseado vaya al menú “*Opciones*” y elija la opción “*Lenguaje*”; de entre la lista desplegable elija el idioma en el que desee que se muestren los mensajes de la aplicación (Fig. 4).

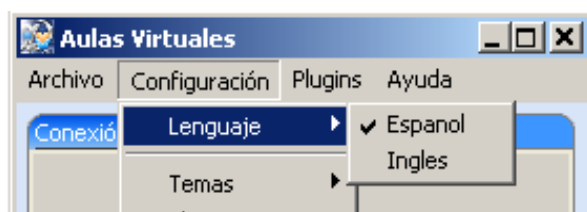


Fig. 4.- Menú de selección de idioma, mostrando la posibilidad de ponerlo en ingles o español.

2.2.2.- Selección de tema visual

La aplicación también puede mostrar distintos juegos de colores y formas. Para cambiar entre los distintos temas, vaya al menú “*Opciones*” y elija la opción “*Temas*”. La lista desplegable mostrará los temas disponibles donde elegir(Fig. 5).

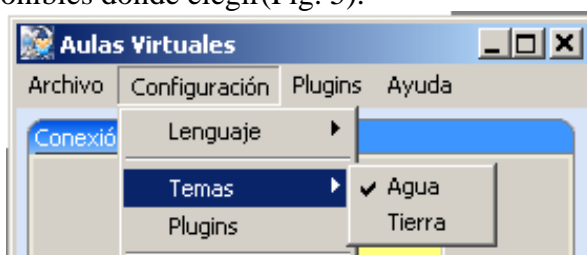


Fig. 5.- Menú de selección de temas de colores. En este caso se muestra como el tema “*Agua*” está seleccionado y se dispone de otro para elegir.

2.3.-Salida y desconexión

Cuando termine de usar la aplicación puede desconectarse del servidor para conectarse a otro mediante la opción “*Cerrar*” del menú “*Archivo*”. La opción “*Salir*” del mismo menú desconecta el cliente del servidor y cierra definitivamente la aplicación. (Fig. 6)

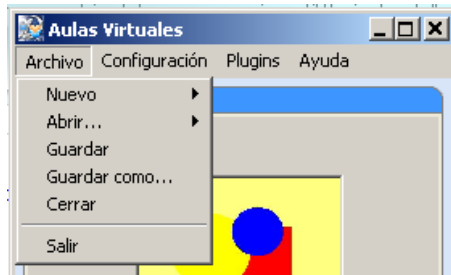


Fig. 6.- Menú de archivo de la aplicación desplegado para mostrar las opciones disponibles.

2.4.-Conexión al servidor

Para empezar a trabajar con su aplicación primero es necesario que se conecte a un determinado servidor y proveer de un login y password con los que identificarse en el.

2.4.1.- Selección de servidor

La lista desplegable “*Servidor*” muestra los servidores que tiene definidos su aplicación. Elija de uno de ellos. La imagen superior cambia para reflejar la opción seleccionada.

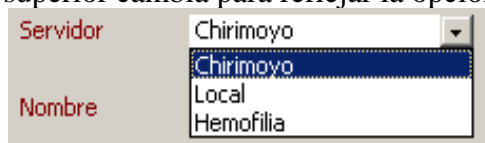


Fig. 7.- Lista de selección de servidor.

2.4.2.- Login

Una vez seleccionado el servidor al que conectarse se puede proceder a proporcionar el login y el password con los que autenticarse en el mismo.

A screenshot of a login form. It consists of two text input fields. The first field is labeled 'Nombre' in red text. The second field is labeled 'Contraseña' in red text. Both fields are currently empty.

Fig. 8.- Cuadros de texto para el login y passwords necesarios para autenticar al usuario.

En el caso de que no haber seleccionado correctamente el servidor se mostrará un mensaje parecido al mostrado en la figura 9.

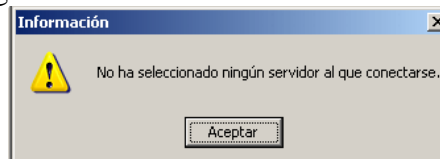


Fig. 9.- Mensaje de error mostrado cuando no se ha seleccionado un servidor

Si la información del usuario no es correcta, se muestra un mensaje parecido al de la figura 10 indicando la excepción.

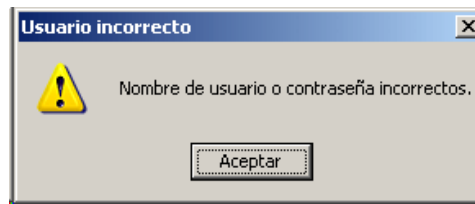


Fig. 10.- Mensaje de error mostrado para advertir al usuario que la información de conexión proporcionada no era correcta.

Durante el proceso de conexión también se comprueba la correcta de configuración de los puertos de la aplicación de usuario. Si se detecta que no se puede acceder a alguno de ellos el usuario recibirá una notificación similar a la mostrada en la figura 11

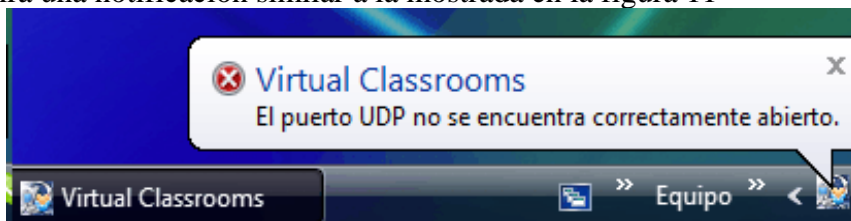


Fig. 11.- Mensaje mostrado en el área de notificación para advertir que la configuración actual del puerto UDP configurado no está accesible desde el exterior.

2.4.3.- Comprobación de los puertos

Adicionalmente puede comprobar el estado de los puertos mediante el menú "Opciones". En este menú se mostrarán aquellos puertos configurados que no se encuentren accesibles desde el exterior (Fig. 12)

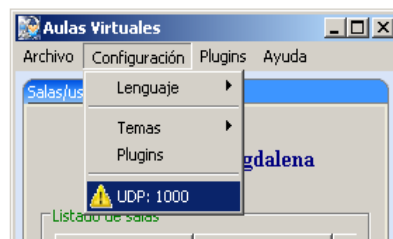


Fig. 12.- Menú de configuración donde se muestra la imposibilidad de acceder al puerto UDP.

2.5.-Navegando por las clases y usuarios

Una vez el usuario se ha conectado correctamente al servidor elegido, se muestra al usuario un listado con las salas a las que el usuario puede asistir y del resto de usuarios de cada una de ellas junto con su estado de conexión.

2.5.1.- Selección de clase

En la parte superior de la ventana puede observar el listado de salas disponibles. Eligiendo una de ellas se modifica el contenido de la lista inferior para mostrar el estado de los usuarios de la sala seleccionada.

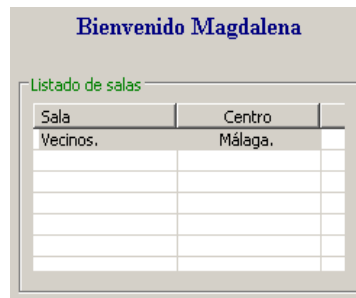


Fig. 13.-Listado de clases de un usuario junto con el centro donde se imparte

2.5.2.- Lista de usuarios (Estados)

En la parte inferior se muestra el listado de usuarios de la sala seleccionada. En ella podrá observar el nombre del usuario junto con la foto del mismo almacenada en el sistema. También se muestra el estado de conexión de cada uno de ellos:



Fig. 14.-Listado de los usuarios de la sala junto con su imagen y el estado de conexión

2.5.3.- Entrada en clase

Para entrar en una sala, simple mente seleccionela en la lista de salas y haga click en el botón “Entrar”. El botón “Desconectar” permite desconectarse del servidor y volver a la pantalla inicial.



Fig. 15.-Botones disponibles para entrar en clase y desconectarse del servidor actual.

2.6.-En clase

Al entrar en clase se mostrará una pantalla en la que puede acceder a la lista de usuarios registrados en su sala y su estado de conexión (figuras 16 y 17). La lista de usuarios puede mostrarse en forma compacta o extendida mostrando además la imagen del usuario, para ello haga uso del botón situado en la esquina superior derecha.

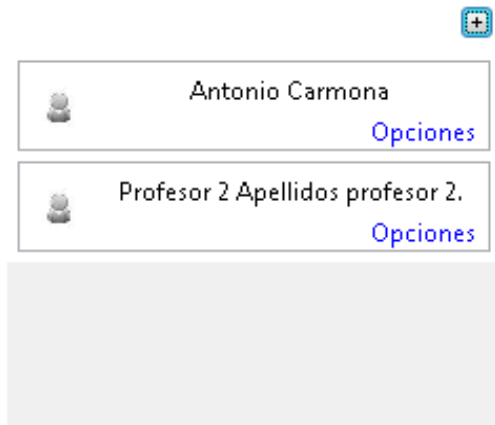


Fig. 16.- Lista de usuarios de forma compacta, mostrando el estado del usuario, su nombre y las opciones disponibles

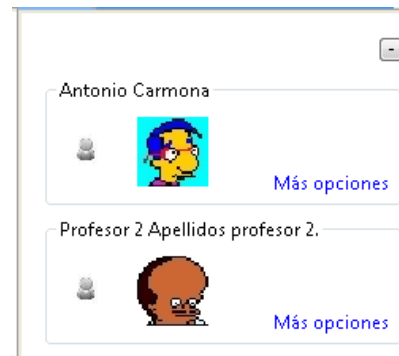


Fig. 17.- Lista de usuarios extendida para mostrar las imágenes de los usuarios y dos lista de botones con las opciones principales.

En ambos modos el usuario encontrará una lista desplegable con las opciones ofrecidas por los plug-ins instalados en el sistema. Estos plug-ins presentarán nuevas ventanas y pestañas a las que podrá acceder desde su aplicación. Consulte la sección “*Plug-ins (Información general)*” o el manual del plug-in para mayor información sobre la administración y el manejo de los mismos.

En cualquier momento puede abandonar la clase pulsando sobre la opción “*Abandonar clase*” del menú “*File*” (figura 18).

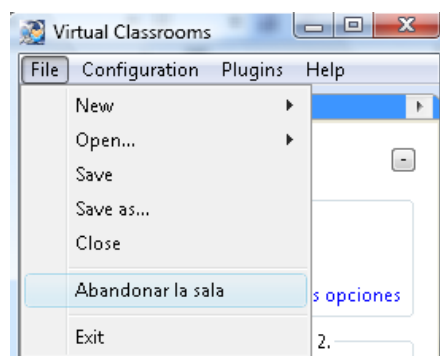


Fig. 18.- Menú archivo de la aplicación con la opción abandonar sala marcada.

Cuando el último profesor abandona la clase los alumnos que aún queden dentro también deberán abandonarla. Para ello recibirán una notificación avisándole de la acción y que les invitará a abandonar la clase.

3.-Plug-ins (Información general)

Su nueva aplicación puede ser extendida con nuevas funcionalidades mediante la instalación de nuevos plug-ins. Para ello debe acudir al administrador de plug-ins (Menú “*Opciones*”, opción “*plug-ins*”). Se mostrará al usuario una pantalla similar a la presentada en la figura 19 con un listado de los plug-ins actualmente instalados en el sistema y las distintas funciones de administración que de las que dispone.

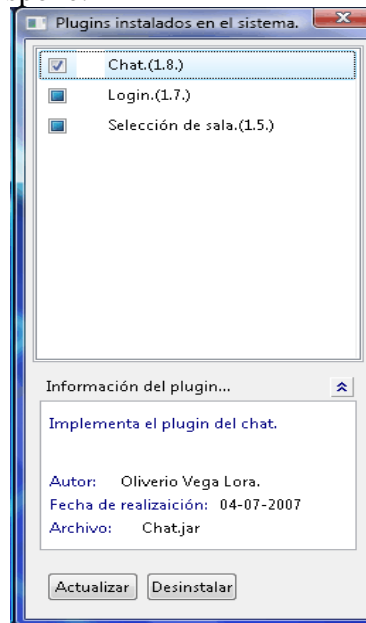


Fig. 19.- Pantalla de administración de plug-ins, con el listado, la casilla para activarlos y las opciones para desinstalar y actualizar.

Puede ver distinta información para cada uno de los plug-ins (autor, fechada, descripción, etc) para ello despliegue la ventana pulsando el botón situado junto al mensaje “*Información del plugin...*”.

También puede desactivar en cualquier momento las funciones ofrecidas por cada uno de los plug-ins instalados en el sistema. Para ello haga click en la casilla situada al lado de cada uno de ellos en la lista; vuelva a hacer click sobre ella para reactivarlo. Algunos plug-ins son imprescindibles para la aplicación y no pueden ser desactivados: un pequeño cuadro en vez de la casilla los identifica.

3.1.-Instalando nuevos plug-ins

Tras descargar el plug-in que desee instalar (Véase sección: *Descarga de software*) debe instalarlo en la aplicación para que esta pueda reconocerlo y utilizarlo. Para ello acuda al sistema de administración de plug-ins y presione el botón “*Instalar*”. Se mostrará una ventana de selección de fichero (Figura 20). Escoja el fichero correspondiente al plug-in que desea instalar y presione aceptar para instalarlo.

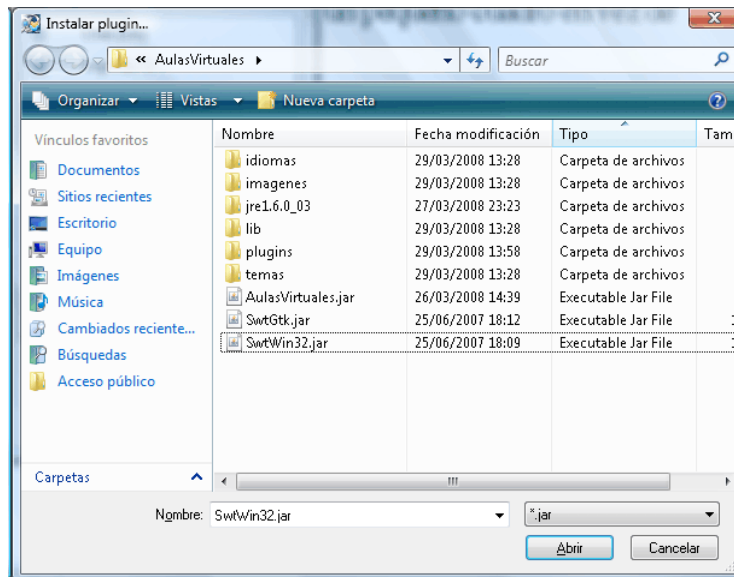


Fig. 20.- Cuadro estándar de selección de fichero en Windows.

Si el plug-in ya se encuentra instalado en el sistema se le mostrará una notificación como la representada en la figura 21

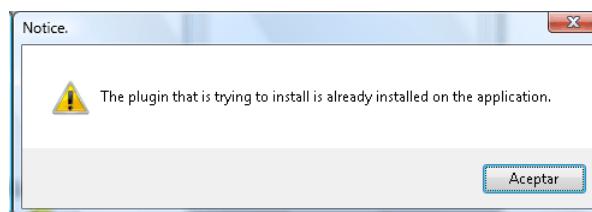


Fig. 21.- Mensaje mostrado al usuario cuando el plug-in a instalar ya se encuentra instalado

Y en el caso de que el fichero no sea un plug-in recibirá una notificación como la representada en la figura 22.

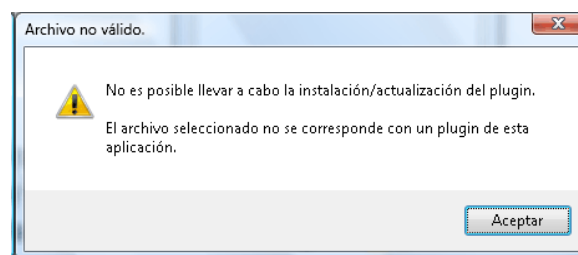


Fig. 22.- Mensaje mostrado al usuario para advertir que el fichero seleccionado no contiene la implementación de un plug-in.

3.2.-Configuración

Cada plug-in puede disponer de un conjunto de opciones que permiten adaptar su funcionalidad a las necesidades de cada usuario. Para acceder a ella, seleccione el plug-in cuyas opciones desee modificar y pulse sobre el botón “Opciones”. Cada plug-in posee su propia ventana de opciones, consulte el manual del mismo para obtener una mayor información.

3.3.-Actualización

Para actualizar un plug-in a una nueva versión selecciónelo en la lista de plug-ins y presione sobre el botón actualizar. En la ventana de selección de archivo que aparece seleccione el fichero que contiene la actualización del plug-in.

3.4.-Borrado

Para borrar un plug-in ya instalado vaya a la pantalla de administración (“Véase sección: *Plug-ins (Información general)*”) y seleccione el plug-in que desee desinstalar. Se mostrará una ventana de confirmación como la representada en la figura 23 presione el botón “*Si*” para eliminar definitivamente el plug-in.

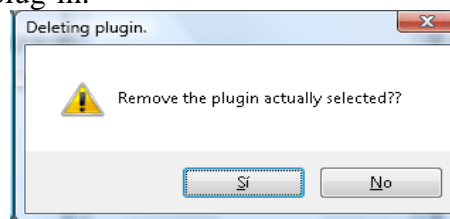


Fig. 23.- Mensaje de confirmación antes de borrar un plug-in.